

Протокол

проведения школьного этапа Всероссийской олимпиады школьников

по географии 9 класс

Максимальное количество баллов - 84

Дата « 02 » октября 2018 г.

МБОУ СОШ № 5

№ п/п	ШИФР	ФИО участника	Класс	Общее количество баллов	Место/статус (победитель или призер)	Дата ознакомления с результатами и подпись
1.	Г9-2	Билетикова Кристина Сергеевна	9А	528.	Победитель - I м	05.10 Крис
2.	Г9-1	Тогданова Дарина Дмитриевна	9А	438	Призер - II м	05.10 Дарина
3.	Г9-8	Дорбогеев Нивя Александрович	9А	428	Призер - III м	05.10 Нивя
4.	Г9-3	Шалунин Евгений Александрович	9А	428	Призер - III м	05.10 Шалунин
5.	Г9-4	Трифонинова Виктория Александровна	9А	308	IV м	05.10 Трифонинова
6.	Г9-9	Фондарица Анастасия Александровна	9А	288	V м	05.10 Фондарица
7.	Г9-7	Карламанов Даниил Дмитриевич	9А	248	VI м	05.10 Карламанов
8.	Г9-6	Карламанов Иван Дмитриевич	9А	248	VI м	05.10 Карламанов
9.						
10.						
11.						
12.						
13.						
14.						
15.						
16.						
17.						
18.						
19.						

Председатель предметной комиссии: Мурт | Муртагалов |

Члены предметной комиссии: Сон - | Чирков |

Уз - | Мамаров |

**Всероссийская олимпиада школьников по географии**  
**Школьный этап 9 класс 2018 – 2019 учебный год**

Уважаемые участники олимпиады! Время на выполнение заданий теоретического тура с практическим заданием 30 минут, аналитического 1 час 30 минут. Использование атласов ЗАПРЕЩЕНО. Желаем удачи!

**Тестовый раунд**

- По состоянию на 2012 г. численность населения России составляет около:
  - 120 млн человек
  - 143 млн человек
  - 147 млн человек
  - 170 млн человек
- Для современного типа воспроизводства населения характерны:
  - 1) невысокая рождаемость и низкая продолжительность жизни
  - 2) высокая рождаемость и снижение смертности
  - 3) невысокая рождаемость и снижение смертности
  - 4) невысокая рождаемость и низкая продолжительность жизни
- Демографический взрыв - это:
  - 1) резкое увеличение численности населения
  - 2) резкое снижение численности населения
  - 3) уменьшение населения за счет эмиграции
  - 4) увеличение численности за счет внешних миграций
- Каково соотношение мужчин и женщин в районах нового освоения?
  - 1) примерно поровну с преобладанием женщин
  - 2) поровну мужчин и женщин
  - 3) преобладают женщины
  - 4) преобладают мужчины
- Наибольшая доля городского населения характерна для:
  - 1) Мурманской области
  - 2) Краснодарского края
  - 3) республика Дагестан
  - 4) Ставропольский край
- В каком ряду указаны только города-миллионеры?
  - 1) Пермь, Челябинск, Воронеж
  - 2) Волгоград, Екатеринбург, Красноярск
  - 3) Иркутск, Хабаровск, Владивосток
  - 4) Омск, Казань, Челябинск
- Молотов - старое название города:
  - 1) Набережные Челны
  - 2) Пермь
  - 3) Кирова
  - 4) Ижевск
- Субъект, имеющий в своем составе самый маленький процент титульной нации, - это:
  - 1) Республика Карелия
  - 2) Республика Удмуртия
  - 3) Республика Татарстан
  - 4) Чеченская республика
- Самый молодой субъект Российской Федерации - это:
  - 1) Чукотский край
  - 2) Камчатский край
  - 3) Пермский край
  - 4) Красноярский край
- Последней вошла в состав Российской Федерации:
  - 1) Республика Башкортостан
  - 2) Республика Якутия
  - 3) Республика Хакасия
  - 4) Республика Тыва
- Магас - это столица:
  - 1) Республики Дагестан
  - 2) Республика Ингушетия
  - 3) Республики Адыгея
  - 4) Республика Хакасия

$$\begin{array}{r} I - 275 \\ II - 255 \\ \hline \Sigma = 525 \end{array}$$

- Максимальные запасы гидроэнергетических ресурсов сосредоточены в бассейне:
  - 1) Волги
  - 2) Лены
  - 3) Оби
  - 4) Енисея
- Минеральные ресурсы, сосредоточенные в основном в европейской части России, - это:
  - 1) нефть и газ
  - 2) золото и поваренная соль
  - 3) каменный уголь и слюда
  - 4) фосфориты и калийные соли
- Выберите ГЭС.
  - 1) Тверская
  - 2) Билибинская
  - 3) Курская
  - 4) Братская
- Геотермальная электростанция построена на полуострове:
  - 1) Таймыр
  - 2) Камчатка
  - 3) Кольском
  - 4) Ямал
- Укажите месторождение медной руды.
  - 1) Качканарское
  - 2) Ачинское
  - 3) Верхнеуфалейское
  - 4) Красноуральское
- Укажите верное сочетание «город - металл - фактор размещения».
  - 1) Норильск - никель - энергетический
  - 2) Красноярск - алюминий - сырьевой
  - 3) Череповец - сталь - транспортный
  - 4) Волгоград - олово - потребительский
- Укажите верное сочетание «город - отрасль машиностроения».
  - 1) Волгоград - автомобилестроение
  - 2) Павлово - производство автобусов
  - 3) Петрозаводск - энергетическое машиностроение
  - 4) Мурманск - авиастроение
- Район верблюдоводства - это:
  - 1) Чукотский автономный округ
  - 2) Республика Алтай
  - 3) Республика Калмыкия
  - 4) Вологодская область
- Укажите верное сочетание «район - сельскохозяйственные культуры».
  - 1) Поволжье - цитрусовые, бахчевые, рис
  - 2) Северный Кавказ - рожь, подсолнечник, виноград
  - 3) Центрально-Черноземный район - сахарная свекла, пшеница, подсолнечник
  - 4) Дальний Восток - рис, соя, виноград
- Укажите верное сочетание «порт - вид вывозимого груза».
  - 1) Новороссийск - нефть
  - 2) Мурманск - лес
  - 3) Дудинка - зерно
  - 4) Архангельск - руда
- Установите соответствие между городом и заводом.

Город	Завод
1) Москва	А) УАЗ
2) Ульяновск	Б) ВАЗ
3) Набережные Челны	В) ГАЗ
4) Павловск	Г) КамАЗ
	Д) КрАЗ
	Е) ПАЗ
	Ж) МАЗ
	З) ЗИЛ
	И) АЗЛК

Стрелы коммисси; Мухом Мухоманды  
 Чиселт коммисси; Мухом Мухоманды  
 Мухом Мухоманды

23. Определите субъект Российской Федерации по описанию.

Здесь начинается крупная река России, впадающая в море Атлантического океана, здесь развита оружейная, химическая и пищевая промышленность.

- 1) Тверская область
- 2) Тульская область
- 3) Смоленская область
- 4) Республика Коми
- 5) Республика Чувашия

+

24. Определите субъект Российской Федерации по описанию.

Этот субъект имеет внешнюю границу, здесь начинается крупная русская река, впадающая в море Атлантического океана, развито льноводство, есть атомная электростанция.

- 1) Тверская область
- 2) Тульская область
- 3) Смоленская область
- 4) Республика Коми
- 5) Республика Чувашия

+

25. Определите субъект Российской Федерации по описанию.

Этот субъект находится в бассейне реки, начинающейся в горах древней складчатости, впадающей в море Северного Ледовитого океана, здесь развита добыча нефти и газа, лесная промышленность, титульный народ относится к уральской семье, финно-угорской группе.

- 1) Тверская область
- 2) Тульская область
- 3) Смоленская область
- 4) Республика Коми
- 5) Республика Чувашия

+

26. Определите субъект Российской Федерации по описанию.

Здесь начинается крупная река России, впадающая в бессточный бассейн, отсюда родом великий русский путешественник, первым из русских побывавший в Индии, здесь развито льноводство.

- 1) Тверская область
- 2) Тульская область
- 3) Смоленская область
- 4) Республика Коми
- 5) Республика Чувашия

+

27. Определите субъект Российской Федерации по описанию.

Этот субъект имеет выход к великой русской реке бессточного бассейна, народ относится к тюркской группе, алтайской семье, исповедует православие, здесь выращивают хмель, в столице производят тракторы.

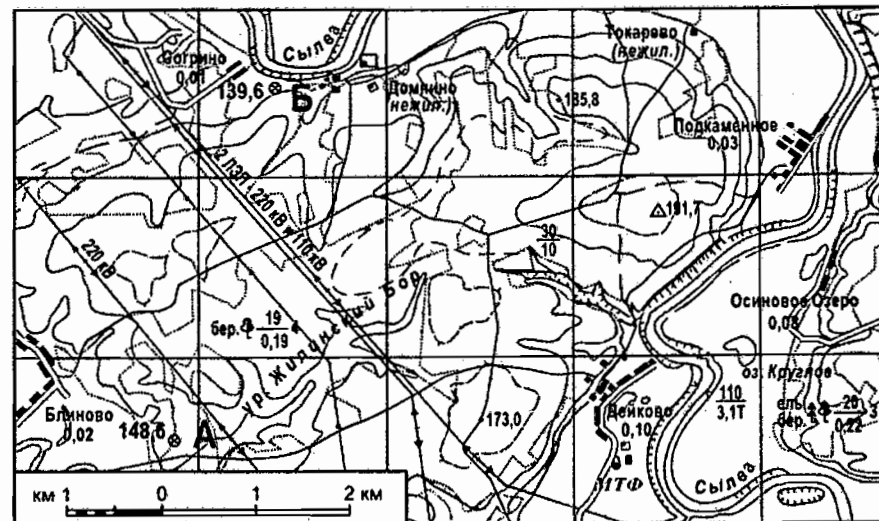
- 1) Тверская область
- 2) Тульская область
- 3) Смоленская область
- 4) Республика Коми
- 5) Республика Чувашия

+

### Практический раунд.

Перед Вами фрагмент топографической карты. Внимательно посмотрите на карту и выполните задания:

1. Найдите на карте точки А (148,6) и Б (139,6), определите кратчайшее расстояние между ними. *расст. на карте 40,2 мм, Мас - 8 км = 1 см, = 7,4 км. 20 м*
2. Найдите самую высокую точку, лежащую на отрезке АБ. Определите ее высоту над уровнем моря с точностью до десятых долей метра.
3. Отрезок АБ проходит через урочище Жилинский бор. Какие деревья преобладают в лесу в пределах данного урочища? *листв. лес, береза 25*
4. Восточнее Жилинского Бора (на берегу реки Сылва) расположен элемент (форма) рельефа. Как он называется? Укажите его глубину. *овраг, 10 м 35*
5. Каковы ширина и глубина реки Сылва в районе деревни Дейково? *110 м 15*



85

## Аналитический тур

### Задание 1

По нижеприведенному описанию определите, о каких российских географических объектах идет речь. Укажите субъекты Федерации, к которым привязаны приведенные ниже описания. Выберите из списка название этносов (по одному для каждого описания), к ареалу расселения которых они относятся. Ответ оформите в виде таблицы.

1. Самый длинный тоннель, протяженностью более 15 км.
2. Озеро, с официально утвержденным статусом географического центра России.
3. Город, характеризующийся самым большим годовой амплитудой температур, разница между средней температурой самого теплого и самого холодного месяцев составляет более 67°C.
3. Высшая точка азиатской части России.

4. Устье (зуба) этой реки является самым широким, достигая 80 км. Какая из российских рек может «похвастаться» данной особенностью?

Этносы: осетины, коми, алтайцы, шорцы, хакасы, балкарцы, ненцы, селькупы, башкиры, ульчи, ханты, нивхи, эвенки, юкагиры, тувинцы, коряки, долганы, калмыки, нганасаны, якуты, долганы, агулы, удэгейцы, ногайцы.

Географический объект (название)	Субъект федерации	Этнос
1.		
2.		
3. Г. Верхоянск	р. Саха	якуты
4. Г. Белуха	р. Алтай	алтайцы
5. р. Обь	ЯНАО	ненцы

96

### Задание 2.

Гжель, Киров, Жостово, Павловский Посад, Ростов Великий, Палех, Семенов, Тула, Хохлома. Что объединяет эти города? Расскажите, что Вы знаете об этих особых видах продукции, выпускаемых в этих городах.

Общий признак: народные промыслы.

город	особый вид продукции, выпускаемый в этих городах
Гжель	роспись керамики бел.-син.цв.
Жостово	мозаика
Павл. Посад	платки
Палех	лаковые шкатулки, иконы
Семенов	дерев. изделия (ложки и др.)
Тула	самовар, пряник
Хохлома	роспись посуды (золото, черн, красный цвета)

86

### Задание 3.

Перед вами марки, изданные в серии «Регионы России». Какие субъекты федерации изображены на марках? Какие объекты (явления), символизирующие данные субъекты, представлены на марках? Заполните таблицу для каждого субъекта Федерации по форме.

субъект федерации	объекты (явления), символизирующие данные субъекты



**Всероссийская олимпиада школьников по географии**  
**Школьный этап 9 класс 2018 – 2019 учебный год**

*Уважаемые участники олимпиады! Время на выполнение заданий теоритического тура с практическим заданием 30 минут, аналитического 1 час 30 минут. Использование атласов ЗАПРЕЩЕНО. Желаем удачи!*

**Тестовый раунд**

- По состоянию на 2012 г. численность населения России составляет около:
  - 1) 120 млн человек
  - 2) 143 млн человек
  - 3) 147 млн человек
  - 4) 170 млн человек
- Для современного типа воспроизводства населения характерны:
  - 1) невысокая рождаемость и низкая продолжительность жизни
  - 2) высокая рождаемость и снижение смертности
  - 3) невысокая рождаемость и снижение смертности
  - 4) невысокая рождаемость и низкая продолжительность жизни
- Демографический взрыв - это:
  - 1) резкое увеличение численности населения
  - 2) резкое снижение численности населения
  - 3) уменьшение населения за счет эмиграции
  - 4) увеличение численности за счет внешних миграций
- Каково соотношение мужчин и женщин в районах нового освоения?
  - 1) примерно поровну с преобладанием женщин
  - 2) поровну мужчин и женщин
  - 3) преобладают женщины
  - 4) преобладают мужчины
- Наибольшая доля городского населения характерна для:
  - 1) Мурманской области
  - 2) Краснодарского края
  - 3) республика Дагестан
  - 4) Ставропольский край
- В каком ряду указаны только города-миллионеры?
  - 1) Пермь, Челябинск, Воронеж
  - 2) Волгоград, Екатеринбург, Красноярск
  - 3) Иркутск, Хабаровск, Владивосток
  - 4) Омск, Казань, Челябинск
- Молотов - старое название города:
  - 1) Набережные Челны
  - 2) Пермь
  - 3) Кирова
  - 4) Ижевск
- Субъект, имеющий в своем составе самый маленький процент титульной нации, - это:
  - 1) Республика Карелия
  - 2) Республика Удмуртия
  - 3) Республика Татарстан
  - 4) Чеченская республика
- Самый молодой субъект Российской Федерации - это:
  - 1) Забайкальский край
  - 2) Камчатский край
  - 3) Пермский край
  - 4) Красноярский край
- Последней вошла в состав Российской Федерации:
  - 1) Республика Башкортостан
  - 2) Республика Якутия
  - 3) Республика Хакасия
  - 4) Республика Тыва
- Магас - это столица:
  - 1) Республики Дагестан
  - 2) Республики Ингушетия
  - 3) Республики Адыгея
  - 4) Республики Хакасия

I - 210  
 II - 225  
 -----  
 Σ 43

- Максимальные запасы гидроэнергетических ресурсов сосредоточены в бассейне:
  - 1) Волги
  - 2) Лены
  - 3) Оби
  - 4) Енисея
- Минеральные ресурсы, сосредоточенные в основном в европейской части России, - это:
  - 1) нефть и газ
  - 2) золото и поваренная соль
  - 3) каменный уголь и слюда
  - 4) фосфориты и калийные соли
- Выберите ГЭС.
  - 1) Тверская
  - 2) Билибинская
  - 3) Курская
  - 4) Братская
- Геотермальная электростанция построена на полуострове:
  - 1) Таймыр
  - 2) Камчатка
  - 3) Кольском
  - 4) Ямал
- Укажите месторождение медной руды.
  - 1) Качканарское
  - 2) Ачинское
  - 3) Верхнеуфалейское
  - 4) Красноуральское
- Укажите верное сочетание «город - металл - фактор размещения».
  - 1) Норильск - никель - энергетический
  - 2) Красноярск - алюминий - сырьевой
  - 3) Череповец - сталь - транспортный
  - 4) Волгоград - олово - потребительский
- Укажите верное сочетание «город - отрасль машиностроения».
  - 1) Волгоград - автомобилестроение
  - 2) Павлово - производство автобусов
  - 3) Петрозаводск - энергетическое машиностроение
  - 4) Мурманск - авиастроение
- Район верблюдоводства - это:
  - 1) Чукотский автономный округ
  - 2) Республика Алтай
  - 3) Республика Калмыкия
  - 4) Вологодская область
- Укажите верное сочетание «район - сельскохозяйственные культуры».
  - 1) Поволжье - цитрусовые, бахчевые, рис
  - 2) Северный Кавказ - рожь, подсолнечник, виноград
  - 3) Центрально-Черноземный район - сахарная свекла, пшеница, подсолнечник
  - 4) Дальний Восток - рис, соя, виноград
- Укажите верное сочетание «порт - вид вывозимого груза».
  - 1) Новороссийск - нефть
  - 2) Мурманск - лес
  - 3) Дудинка - зерно
  - 4) Архангельск - руда
- Установите соответствие между городом и заводом.

Город	Завод
1) Москва	А) УАЗ
2) Ульяновск	Б) ВАЗ
3) Набережные Челны	В) ГАЗ
4) Павловск	Г) КамАЗ
	Д) КрАЗ
	Е) ПАЗ
	Ж) МАЗ
	З) ЗИЛ
	И) АЗЛК

Стрелка. комиссия: Мурат Мухоматов  
 Члены комиссии: АИ - Муратов, ИЛ - Мухоматов

23. Определите субъект Российской Федерации по описанию.

Здесь начинается крупная река России, впадающая в море Атлантического океана, здесь развита оружейная, химическая и пищевая промышленность.

- 1) Тверская область
- 2) Тульская область
- 3) Смоленская область
- 4) Республика Коми
- 5) Республика Чувашия



24. Определите субъект Российской Федерации по описанию.

Этот субъект имеет внешнюю границу, здесь начинается крупная русская река, впадающая в море Атлантического океана, развито льноводство, есть атомная электростанция.

- 1) Тверская область
- 2) Тульская область
- 3) Смоленская область
- 4) Республика Коми
- 5) Республика Чувашия



25. Определите субъект Российской Федерации по описанию.

Этот субъект находится в бассейне реки, начинающейся в горах древней складчатости, впадающей в море Северного Ледовитого океана, здесь развита добыча нефти и газа, лесная промышленность, титульный народ относится к уральской семье, финно-угорской группе.

- 1) Тверская область
- 2) Тульская область
- 3) Смоленская область
- 4) Республика Коми
- 5) Республика Чувашия

26. Определите субъект Российской Федерации по описанию.

Здесь начинается крупная река России, впадающая в восточный бассейн, отсюда родом великий русский путешественник, первым из русских побывавший в Индии, здесь развито льноводство.

- 1) Тверская область
- 2) Тульская область
- 3) Смоленская область
- 4) Республика Коми
- 5) Республика Чувашия



27. Определите субъект Российской Федерации по описанию.

Этот субъект имеет выход к великой русской реке восточного бассейна, народ относится к тюркской группе, алтайской семье, исповедует православие, здесь выращивают хмель, в столице производят тракторы.

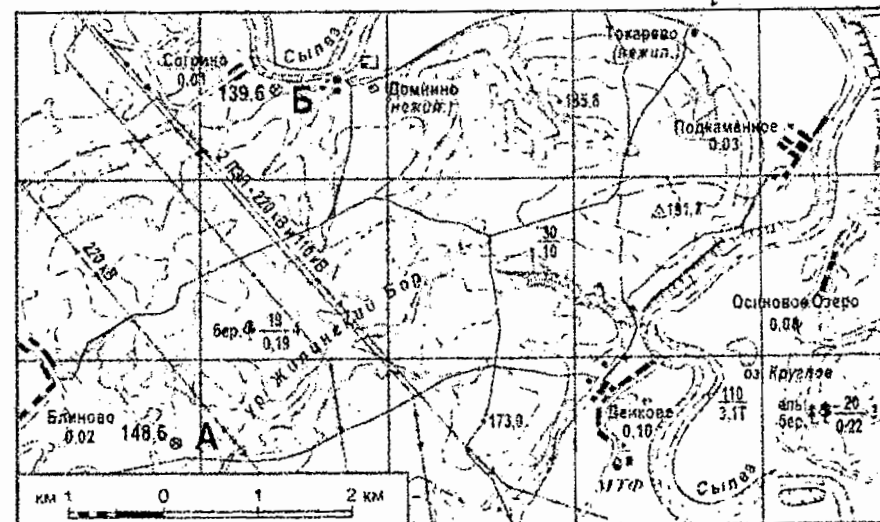
- 1) Тверская область
- 2) Тульская область
- 3) Смоленская область
- 4) Республика Коми
- 5) Республика Чувашия



### Практический раунд.

Перед Вами фрагмент топографической карты. Внимательно посмотрите на карту и выполните задания:

1. Найдите на карте точки А (148,6) и Б (139,6), определите кратчайшее расстояние между ними.  $1\text{ см} = 1\text{ км} \rightarrow 40\text{ мм} = 4\text{ км}$
2. Найдите самую высокую точку, лежащую на отрезке АБ. Определите ее высоту над уровнем моря с точностью до десятых долей метра.
3. Отрезок АБ проходит через урочище Жилинский бор. Какие деревья преобладают в лесу в пределах данного урочища? Деревья листв.  $h = 19\text{ м}$
4. Восточнее Жилинского Бора (на берегу реки Сылва) расположен элемент (форма) рельефа. Как он называется? Укажите его глубину.  $S = 4\text{ м}$
5. Каковы ширина и глубина реки Сылва в районе деревни Дейково?  $ш. = 10\text{ м}$



## Аналитический тур

### Задание 1

По нижеприведенному описанию определите, о каких российских географических объектах идет речь. Укажите субъекты Федерации, к которым привязаны приведенные ниже описания. Выберите из списка название этносов (по одному для каждого описания), к ареалу

расселения которых они относятся. Ответ оформите в виде таблицы.

1. Самый длинный тоннель, протяженностью более 15 км.
  2. Озеро, с официально утвержденным статусом географического центра России.
  3. Город, характеризующийся самым большим годовой амплитудой температур, разница между средней температурой самого теплого и самого холодного месяцев составляет более 67°C.
  3. Высшая точка азиатской части России.
  4. Устье (зуба) этой реки является самым широким, достигая 80 км. Какая из российских рек может «похвастаться» данной особенностью?
- Этносы: осетины, коми, алтайцы, шорцы, хакасы, балкарцы, ненцы, селькупы, башкиры, ульчи, ханты, нивхи, эвенки, якуты, тувинцы, коряки, долганы, калмыки, нганасаны, якуты, долганы, агулы, удэгейцы, ногайцы.

Географический объект (название)	Субъект федерации	Этнос
1. Бокс		
2. <del>Озеро Байкал</del>		
3. Р. Белоянск	Р. Саха	Якуты
4. Г. Белуха	Р. Алтай	Алтайцы
Р. Обь	ХМАО	Ненцы

### Задание 2.

Гжель, Киров, Жостово, Пашковский Посад, Ростов Великий, Палех, Семенов, Тула, Хохлома. Что объединяет эти города? Расскажите, что Вы знаете об этих особых видах продукции, выпускаемых в этих городах.

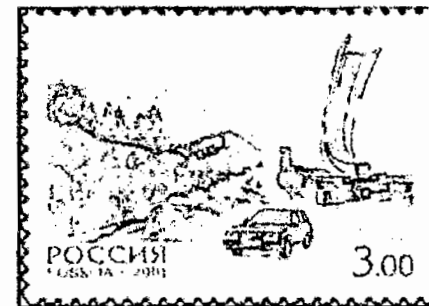
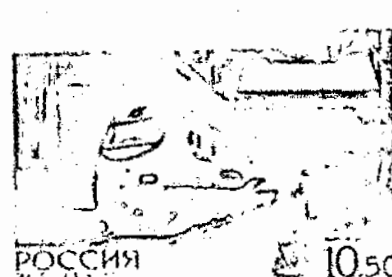
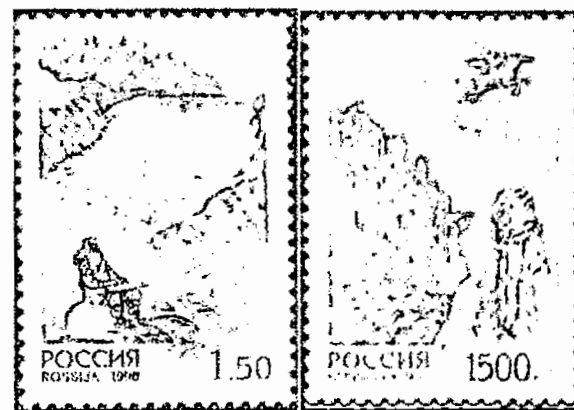
Общий признак: народные промыслы.

город	особый вид продукции, выпускаемый в этих городах
Тула	пряники, самовар
Гжель	роспись сине-бел. кв.
Палех	лаковые шкатулки
Павловск. П.	платки
Хохлома	посуда

### Задание 3.

Перед вами марки, изданные в серии «Регионы России». Какие субъекты федерации изображены на марках? Какие объекты (явления), символизирующие данные субъекты, представлены на марках? Заполните таблицу для каждого субъекта Федерации по форме.

субъект федерации	объекты (явления), символизирующие данные субъекты



**Всероссийская олимпиада школьников по географии**  
**Школьный этап 9 класс 2018 – 2019 учебный год**

*Уважаемые участники олимпиады! Время на выполнение заданий теоретического тура с практическим заданием 30 минут, аналитического 1 час 30 минут. Использование атласов ЗАПРЕЩЕНО. Желаем удачи!*

**Тестовый раунд**

- По состоянию на 2012 г. численность населения России составляет около:
  - 1) 120 млн человек
  - 2) 143 млн человек
  - 3) 147 млн человек
  - 4) 170 млн человек
- Для современного типа воспроизводства населения характерны:
  - 1) невысокая рождаемость и низкая продолжительность жизни
  - 2) высокая рождаемость и снижение смертности
  - 3) невысокая рождаемость и снижение смертности
  - 4) невысокая рождаемость и низкая продолжительность жизни
- Демографический взрыв - это:
  - 1) резкое увеличение численности населения
  - 2) резкое снижение численности населения
  - 3) уменьшение населения за счет эмиграции
  - 4) увеличение численности за счет внешних миграций
- Каково соотношение мужчин и женщин в районах нового освоения?
  - 1) примерно поровну с преобладанием женщин
  - 2) поровну мужчин и женщин
  - 3) преобладают женщины
  - 4) преобладают мужчины
- Наибольшая доля городского населения характерна для:
  - 1) Мурманской области
  - 2) Краснодарского края
  - 3) республика Дагестан
  - 4) Ставропольский край
- В каком ряду указаны только города-миллионеры?
  - 1) Пермь, Челябинск, Воронеж
  - 2) Волгоград, Екатеринбург, Красноярск
  - 3) Иркутск, Хабаровск, Владивосток
  - 4) Омск, Казань, Челябинск
- Молотов - старое название города:
  - 1) Набережные Челны
  - 2) Пермь
  - 3) Киров
  - 4) Ижевск
- Субъект, имеющий в своем составе самый маленький процент титульной нации, - это:
  - 1) Республика Карелия
  - 2) Республика Удмуртия
  - 3) Республика Татарстан
  - 4) Чеченская республика
- Самый молодой субъект Российской Федерации - это:
  - 1) Забайкальский край
  - 2) Камчатский край
  - 3) Пермский край
  - 4) Красноярский край
- Последней вошла в состав Российской Федерации:
  - 1) Республика Башкортостан
  - 2) Республика Якутия
  - 3) Республика Хакасия
  - 4) Республика Тыва
- Магас - это столица:
  - 1) Республики Дагестан
  - 2) Республика Ингушетия
  - 3) Республики Адыгея
  - 4) Республика Хакасия

*Handwritten calculations:*  

$$\begin{array}{r} \text{I} - 235 \\ \text{II} - 125 \\ \hline \text{III} - 195 \\ \hline \text{IV} - 235 \\ \text{V} - 195 \\ \hline \Sigma = 42 \end{array}$$

- Максимальные запасы гидроэнергетических ресурсов сосредоточены в бассейне:
  - 1) Волги
  - 2) Лены
  - 3) Оби
  - 4) Енисея
- Минеральные ресурсы, сосредоточенные в основном в европейской части России, - это:
  - 1) нефть и газ
  - 2) золото и поваренная соль
  - 3) каменный уголь и слюда
  - 4) фосфориты и калийные соли
- Выберите ГЭС.
  - 1) Тверская
  - 2) Виллинбинская
  - 3) Курская
  - 4) Братская
- Геотермальная электростанция построена на полуострове:
  - 1) Таймыр
  - 2) Камчатка
  - 3) Кольском
  - 4) Ямал
- Укажите месторождение медной руды.
  - 1) Качканарское
  - 2) Ачинское
  - 3) Верхнеуфалейское
  - 4) Красноуральское
- Укажите верное сочетание «город - металл - фактор размещения».
  - 1) Норильск - никель - энергетический
  - 2) Красноярск - алюминий - сырьевой
  - 3) Череповец - сталь - транспортный
  - 4) Волгоград - олово - потребительский
- Укажите верное сочетание «город - отрасль машиностроения».
  - 1) Волгоград - автомобилестроение
  - 2) Павлово - производство автобусов
  - 3) Петрозаводск - энергетическое машиностроение
  - 4) Мурманск - авиастроение
- Район верблюдоводства - это:
  - 1) Чукотский автономный округ
  - 2) Республика Алтай
  - 3) Республика Калмыкия
  - 4) Вологодская область
- Укажите верное сочетание «район - сельскохозяйственные культуры».
  - 1) Поволжье - цитрусовые, бахчевые, рис
  - 2) Северный Кавказ - рожь, подсолнечник, виноград
  - 3) Центрально-Черноземный район - сахарная свекла, пшеница, подсолнечник
  - 4) Дальний Восток - рис, соя, виноград
- Укажите верное сочетание «порт - вид вывозимого груза».
  - 1) Новороссийск - нефть
  - 2) Мурманск - лес
  - 3) Дудинка - зерно
  - 4) Архангельск - руда
- Установите соответствие между городом и заводом.

Город	Завод
1) Москва	А) УАЗ
2) Ульяновск	Б) ВАЗ
3) Набережные Челны	В) ГАЗ
4) Павловск	Г) КамАЗ
	Д) КрАЗ
	Е) ПАЗ
	Ж) МАЗ
	З) ЗИЛ
	И) АЗЛК

*Handwritten connections:*  
 1) Москва → Д) КрАЗ  
 2) Ульяновск → Б) ВАЗ  
 3) Набережные Челны → В) ГАЗ  
 4) Павловск → Г) КамАЗ

*Handwritten notes:*  
 Стрелы ком.: Мухомов  
 Мешко ком.: Мухомов, Чурин, Мешков



23. Определите субъект Российской Федерации по описанию.  
Здесь начинается крупная река России, впадающая в море Атлантического океана, здесь развита оружейная, химическая и пищевая промышленность.

- 1) Тверская область
- 2) Тульская область
- 3) Смоленская область
- 4) Республика Коми
- 5) Республика Чувашия

24. Определите субъект Российской Федерации по описанию.  
Этот субъект имеет внешнюю границу, здесь начинается крупная русская река, впадающая в море Атлантического океана, развито льноводство, есть атомная электростанция.

- 1) Тверская область
- 2) Тульская область
- 3) Смоленская область
- 4) Республика Коми
- 5) Республика Чувашия

25. Определите субъект Российской Федерации по описанию.  
Этот субъект находится в бассейне реки, начинающейся в горах древней складчатости, впадающей в море Северного Ледовитого океана, здесь развита добыча нефти и газа, лесная промышленность, титульный народ относится к уральской семье, финно-угорской группе.

- 1) Тверская область
- 2) Тульская область
- 3) Смоленская область
- 4) Республика Коми
- 5) Республика Чувашия

26. Определите субъект Российской Федерации по описанию.  
Здесь начинается крупная река России, впадающая в бессточный бассейн, отсюда родом великий русский путешественник, первым из русских побывавший в Индии, здесь развито льноводство.

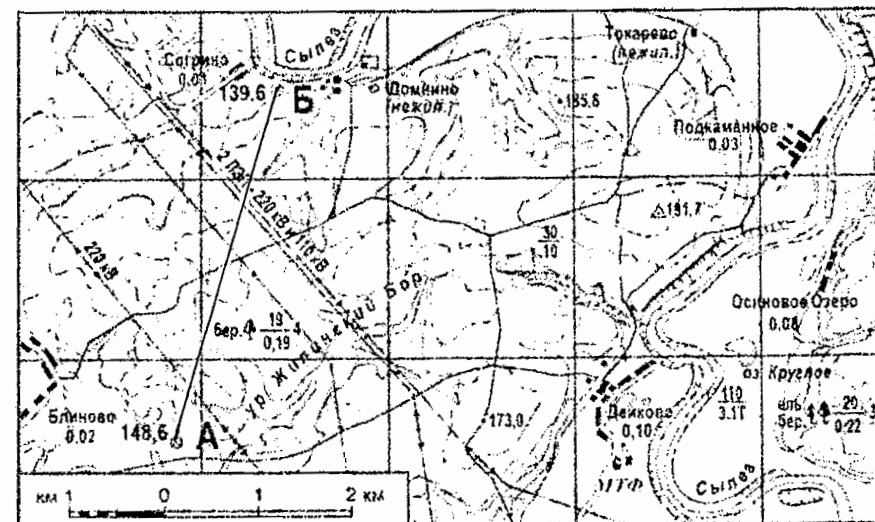
- 1) Тверская область
  - 2) Тульская область
  - 3) Смоленская область
  - 4) Республика Коми
  - 5) Республика Чувашия
27. Определите субъект Российской Федерации по описанию.  
Этот субъект имеет выход к великой русской реке бессточного бассейна, народ относится к тюркской группе, алтайской семье, исповедует православие, здесь выращивают хмель, в столице производят тракторы.

- 1) Тверская область
- 2) Тульская область
- 3) Смоленская область
- 4) Республика Коми
- 5) Республика Чувашия

### Практический раунд.

Перед Вами фрагмент топографической карты. Внимательно посмотрите на карту и выполните задания:

1. Найдите на карте точки А (148,6) и Б (139,6), определите кратчайшее расстояние между ними. **4 км (9,5)**
2. Найдите самую высокую точку, лежащую на отрезке АБ. Определите ее высоту над уровнем моря с точностью до десятых долей метра.
3. Отрезок АБ проходит через урочище Жилинский бор. Какие деревья преобладают в лесу в пределах данного урочища? **Лиственные, береза**
4. Восточнее Жилинского Бора (на берегу реки Сылва) расположен элемент (форма) рельефа. Как он называется? Укажите его глубину. **2**
5. Каковы ширина и глубина реки Сылва в районе деревни Дейково?



## Аналитический тур

### Задание 1

По нижеприведенному описанию определите, о каких российских географических объектах идет речь. Укажите субъекты Федерации, к которым привязаны приведенные ниже описания. Выберите из списка название этносов (по одному для каждого описания), к ареалу

расселения которых они относятся. Ответ оформите в виде таблицы.

1. Самый длинный тоннель, протяженностью более 15 км.
2. Озеро, с официально утвержденным статусом географического центра России.
3. Город, характеризующийся самой большой годовой амплитудой температур, разница между средней температурой самого теплого и самого холодного месяцев составляет более 67°C.

3. Высшая точка азиатской части России.

4. Устье (зуба) этой реки является самым широким, достигая 80 км. Какая из российских рек может «похвастаться» данной особенностью?

Этносы: осетины, коми, алтайцы, шорцы, хакасы, балкарцы, ненцы, селькупы, башкиры, ульчи, ханты, нивхи, эвенки, юкагиры, тувинцы, коряки, долганы, калмыки, нганасаны, якуты, долганы, агулы, удэгейцы, ногайцы.

Географический объект (название)	Субъект федерации	Этнос
1.		
2. <i>Вара</i>	<i>Чукча</i>	
3. <i>г. Верхоянск</i>	<i>р. Якутия</i>	<i>Якутия</i>
4. <i>г. Белуха</i>	<i>р. Алтай</i>	<i>Алтайцы</i>

5. *р. Обь*

*ЯНАО*

*ненцы*

### Задание 2.

Гжель, Киров, Жостово, Павловский Посад, Ростов Великий, Палех, Семенов, Тула, Хохлома. Что объединяет эти города? Расскажите, что Вы знаете об этих особых видах продукции, выпускаемых в этих городах.

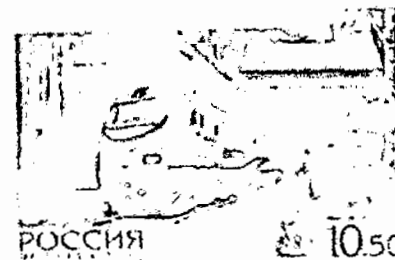
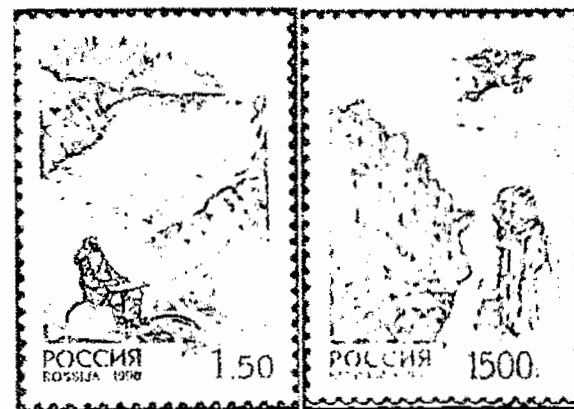
Общий признак: народные промыслы.

город	особый вид продукции, выпускаемый в этих городах
<i>Гжель</i>	<i>роспись сино-белого цвета</i>
<i>Жостово</i>	<i>подносы</i>
<i>Тула</i>	<i>самовар, пряники</i>

### Задание 3.

Перед вами марки, изданные в серии «Регионы России». Какие субъекты федерации изображены на марках? Какие объекты (явления), символизирующие данные субъекты, представлены на марках? Заполните таблицу для каждого субъекта Федерации по форме.

субъект федерации	объекты (явления), символизирующие данные субъекты
<i>Самарская обл.</i>	



**Всероссийская олимпиада школьников по географии**  
**Школьный этап 9 класс 2018 – 2019 учебный год**

*Уважаемые участники олимпиады! Время на выполнение заданий теоритического тура с практическим заданием 30 минут, аналитического 1 час 30 минут. Использование атласов ЗАПРЕЩЕНО. Желаем удачи!*

**Тестовый раунд**

- По состоянию на 2012 г. численность населения России составляет около:  
1) 120 млн человек      3) 147 млн человек  
2) 143 млн человек      4) 170 млн человек
- Для современного типа воспроизводства населения характерны:  
1) высокая рождаемость и низкая продолжительность жизни  
2) высокая рождаемость и снижение смертности  
3) невысокая рождаемость и снижение смертности  
4) невысокая рождаемость и низкая продолжительность жизни
- Демографический взрыв - это:  
1) резкое увеличение численности населения  
2) резкое снижение численности населения  
3) уменьшение населения за счет эмиграции  
4) увеличение численности за счет внешних миграций
- Каково соотношение мужчин и женщин в районах нового освоения?  
1) примерно поровну с преобладанием женщин  
2) поровну мужчин и женщин  
3) преобладают женщины  
4) преобладают мужчины
- Наибольшая доля городского населения характерна для:  
1) Мурманской области      3) республика Дагестан  
2) Краснодарского края      4) Ставропольский край
- В каком ряду указаны только города-миллионеры?  
1) Пермь, Челябинск, Воронеж  
2) Волгоград, Екатеринбург, Красноярск  
3) Иркутск, Хабаровск, Владивосток  
4) Омск, Казань, Челябинск
- Молотов - старое название города:  
1) Набережные Челны      3) Кирова  
2) Пермь      4) Ижевск
- Субъект, имеющий в своем составе самый маленький процент титульной нации, - это:  
1) Республика Карелия      3) Республика Татарстан  
2) Республика Удмуртия      4) Чеченская республика
- Самый молодой субъект Российской Федерации - это:  
1) Забайкальский край  
2) Камчатский край  
3) Пермский край  
4) Красноярский край
- Последней вошла в состав Российской Федерации:  
1) Республика Башкортостан      3) Республика Хакасия  
2) Республика Якутия      4) Республика Тыва
- Магас - это столица:  
1) Республики Дагестан      3) Республика Ингушетия  
2) Республики Адыгея      4) Республика Хакасия

1. 12  
I-18  
II-24  
-----  
Σ 42

- Максимальные запасы гидроэнергетических ресурсов сосредоточены в бассейне:  
1) Волги      3) Оби  
2) Лены      4) Енисея
- Минеральные ресурсы, сосредоточенные в основном в европейской части России, - это:  
1) нефть и газ  
2) золото и поваренная соль  
3) каменный уголь и слюда  
4) фосфориты и калийные соли
- Выберите ГЭС.  
1) Тверская      3) Курская  
2) Билибинская      4) Братская
- Геотермальная электростанция построена на полуострове:  
1) Таймыр      3) Кольском  
2) Камчатка      4) Ямал
- Укажите месторождение медной руды.  
1) Качканарское      3) Верхнеуфалейское  
2) Ачинское      4) Красноуральское
- Укажите верное сочетание «город - металл - фактор размещения».  
1) Норильск - никель - энергетический  
2) Красноярск - алюминий - сырьевой  
3) Череповец - сталь - транспортный  
4) Волгоград - олово - потребительский
- Укажите верное сочетание «город - отрасль машиностроения».  
1) Волгоград - автомобилестроение  
2) Павлово - производство автобусов  
3) Петрозаводск - энергетическое машиностроение  
4) Мурманск - авиастроение
- Район верблюдоводства - это:  
1) Чукотский автономный округ      3) Республика Алтай  
2) Республика Калмыкия      4) Вологодская область
- Укажите верное сочетание «район - сельскохозяйственные культуры».  
1) Поволжье - цитрусовые, бахчевые, рис  
2) Северный Кавказ - рожь, подсолнечник, виноград  
3) Центрально-Черноземный район - сахарная свекла, пшеница, подсолнечник  
4) Дальний Восток - рис, соя, виноград
- Укажите верное сочетание «порт - вид вывозимого груза».  
1) Новороссийск - нефть      3) Дудинка - зерно  
2) Мурманск - лес      4) Архангельск - руда
- Установите соответствие между городом и заводом.

Город	Завод
1) Москва	А) УАЗ
2) Ульяновск	Б) ВАЗ
3) Набережные Челны	В) ГАЗ
4) Павловск	Г) КамАЗ
	Д) КраЗ
	Е) ПАЗ
	Ж) МАЗ
	З) ЗИЛ
	И) АЗЛК

1-Ж  
2-А  
3-Г  
4-Е

Стре. коммеш; Мурт  
Чемп коммеш; Шм - Мурт  
Мурт  
Шм - Мурт

23. Определите субъект Российской Федерации по описанию.

Здесь начинается крупная река России, впадающая в море Атлантического океана, здесь развита оружейная, химическая и пищевая промышленность.

- 1) Тверская область
- 2) Тульская область
- 3) Смоленская область
- 4) Республика Коми
- 5) Республика Чувашия

+

24. Определите субъект Российской Федерации по описанию.

Этот субъект имеет внешнюю границу, здесь начинается крупная русская река, впадающая в море Атлантического океана, развито льноводство, есть атомная электростанция.

- 1) Тверская область
- 2) Тульская область
- 3) Смоленская область
- 4) Республика Коми
- 5) Республика Чувашия

—

25. Определите субъект Российской Федерации по описанию.

Этот субъект находится в бассейне реки, начинающейся в горах древней складчатости, впадающей в море Северного Ледовитого океана, здесь развита добыча нефти и газа, лесная промышленность, титульный народ относится к уральской семье, финно-угорской группе.

- 1) Тверская область
- 2) Тульская область
- 3) Смоленская область
- 4) Республика Коми
- 5) Республика Чувашия

26. Определите субъект Российской Федерации по описанию.

Здесь начинается крупная река России, впадающая в бессточный бассейн, отсюда родом великий русский путешественник, первым из русских побывавший в Индии, здесь развито льноводство.

- 1) Тверская область
- 2) Тульская область
- 3) Смоленская область
- 4) Республика Коми
- 5) Республика Чувашия

—

27. Определите субъект Российской Федерации по описанию.

Этот субъект имеет выход к великой русской реке бессточного бассейна, народ относится к тюркской группе, алтайской семье, исповедует православие, здесь выращивают хмель, в столице производят тракторы.

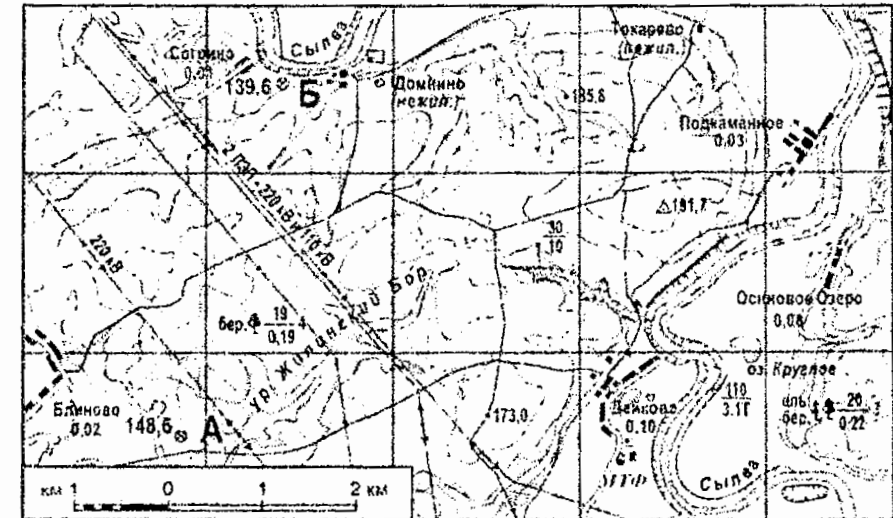
- 1) Тверская область
- 2) Тульская область
- 3) Смоленская область
- 4) Республика Коми
- 5) Республика Чувашия

+

### Практический раунд.

Перед Вами фрагмент топографической карты. Внимательно посмотрите на карту, и выполните задания:

1. Найдите на карте точки А (148,6) и Б (139,6), определите кратчайшее расстояние между ними.  $\Delta_{\text{сам}} = 1 \text{ км} \Rightarrow 40,1 \text{ мм} = 4 \text{ км} 1 \text{ см}$
2. Найдите самую высокую точку, лежащую на отрезке АБ. Определите ее высоту над уровнем моря с точностью до десятых долей метра.  $169,6 \text{ м}$
3. Отрезок АБ проходит через урочище Жилинский бор. Какие деревья преобладают в лесу в пределах данного урочища? *листвен. лес, бер. бор*
4. Восточнее Жилинского Бора (на берегу реки Сылва) расположен элемент (форма) рельефа. Как он называется? Укажите его глубину. *овраг, 10 м*
5. Каковы ширина и глубина реки Сылва в районе деревни Дейково?



$\Sigma = 105$

## Аналитический тур

### Задание 1

По нижеприведенному описанию определите, о каких российских географических объектах идет речь. Укажите субъекты Федерации, к которым привязаны приведенные ниже описания. Выберите из списка название этносов (по одному для каждого описания), к ареалу

расселения которых они относятся. Ответ оформите в виде таблицы.

1. Самый длинный тоннель, протяженностью более 15 км.
2. Озеро, с официально утвержденным статусом географического центра России.
3. Город, характеризующийся самым большим годовой амплитудой температур, разница между средней температурой самого теплого и самого холодного месяцев составляет более 67°C.
3. Высшая точка азиатской части России.
4. Устье (зуба) этой реки является самым широким, достигая 80 км. Какая из российских рек может «похвастаться» данной особенностью?

Этносы: осетины, коми, алтайцы, шорцы, хакасы, балкарцы, ненцы, селькупы, башкиры, улчи, ханты, нивхи, эвенки, юкигиры, тувинцы, коряки, долганы, калмыки, нганасаны, якуты, долганы, агулы, удэгейцы, ногайцы.

Географический объект (название)	Субъект федерации	Этнос
1. Северо-Муниа	р. Бурятия	эвенки
2.		
3. Верх-Снег	р. Якутия	якуты
4. г. Байкал р. Обь	р. Алтай Тыва	алтайцы ненцы

### Задание 2.

Гжель, Киров, Жостово, Панловский Посад, Ростов Великий, Палех, Семенов, Тула, Хохлома. Что объединяет эти города? Расскажите, что Вы знаете об этих особых видах продукции, выпускаемых в этих городах.

Общий признак: народные промыслы.

город	особый вид продукции, выпускаемый в этих городах
Самоево	шторы, саваны
Жура	саломбары, пряжи

### Задание 3.

Перед вами марки, изданные в серии «Регионы России». Какие субъекты федерации изображены на марках? Какие объекты (явления), символизирующие данные субъекты, представлены на марках? Заполните таблицу для каждого субъекта Федерации по форме.

субъект федерации	объекты (явления), символизирующие данные субъекты

